

**РЕТРОСПЕКТИВЕН АНАЛИЗ НА ИНЕРЦИОННОСТТА НА  
РЕГИОНАЛНОТО РАЗВИТИЕ НА ОБЛАСТ БЛАГОЕВГРАД ЗА  
ПРЕДХОДНИЯ ПРОГРАМЕН ПЕРИОД 2007-2013 ГОДИНА**

**Росен Янев**

**RETROSPECTIVE ANALYSIS OF THE INERTIA OF BLAGOEVGRAD  
DISTRICT'S REGIONAL DEVELOPMENT FOR THE PREVIOUS  
PROGRAMING PERIOD 2007-2013**

**Rosen Yanev**

Received: 06.04.2018, Accepted: 27.04.2018

---

***Abstract***

*The article reviews social and economic development of Blagoevgrad District on which grounds marked is the main guidance for development and amendment of the external (public) environment in the future. Determined is the course of development of the regional system and analyzed is the course of its functional inertia. The study's main purpose is Outlining the contours of social and economic environment where the respective structural element will be forced to function (natural person, entity – profit or non-profit organization of business) of the regional system (Blagoevgrad District). Used are cybernetic research approach, systematic and correlation analysis. Sources of empirical and statistical information are “Blagoevgrad District Administration”, “National Statistical Institute” and Information System for Management and Monitoring of the Structural Instruments of the European Union in Bulgaria.*

**Key words:** *sustainable regional development, regional system, regional cycle, inertia.*

**JEL Codes:** *R11; R12.*

---

**1. Въведение**

Първият етап на изучаване на регионалното развитие се характеризира с изграждането на ретроспективен анализ, на формиралата се отраслова и териториална структура и на достигнатото равнище на социално-икономическото развитие на изследваната регионална система (област Благоевград). Целта на този анализ е да се разкрият и характеризират положителните и отрицателните страни в социалното и икономическото развитие на региона (обект на анализ) и на тази основа да се набележат основните насоки за развитие и изменение в бъдеще. (Шишманова, М. 2010, стр. 21) Посредством определяне на посоката на развитие на

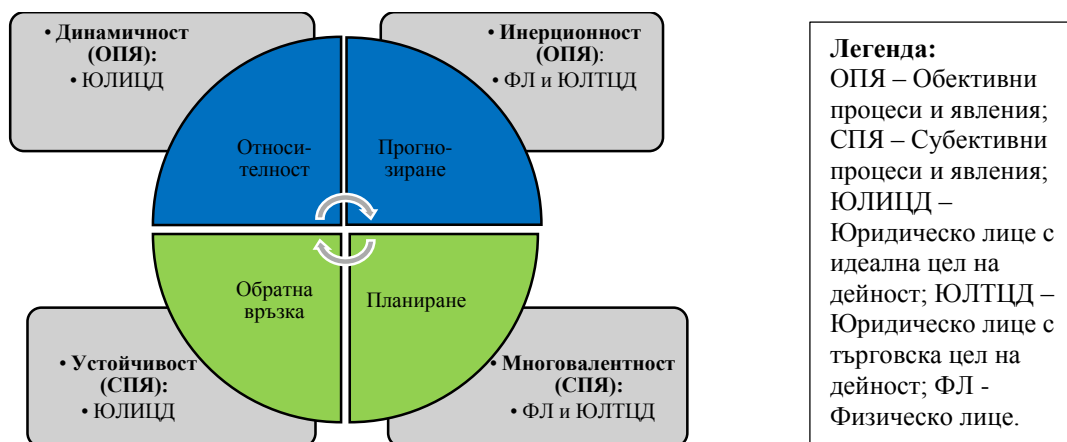
регионалната система и анализ на хода на функционалната и инерционност (на регионалната система – предмет на анализ). Поставената основна цел: „Очертаване на контурите на социално-икономическата среда, в която ще бъде принуден да функционира съответният структурен елемент (физическо лице, юридическо лице с идеална или търговска цел на дейност) на регионална система (област Благоевград)“, следва да бъде изпълнена посредством: „разкриване и характеризирание на положителните и отрицателните страни в социалното и икономическото развитие на област Благоевград за предходният програмен период 2007 – 2013 година“ и „определяне на посоката на развитие на регионалната система и анализ на хода на функционалната и инерционност“. Статията е изградена на база прилагане на условен (авторски) изследователски модел за стратегическо управление на еволюцията на регионалната система, който е базиран на анализ на причинно-следствените взаимовръзки между елементите на регионална система. Моделът се възприема като своеобразен ключ и път към осъществяване на концепцията за устойчиво развитие, функциониращ посредством изменение въздействието на „антропогенният“ или „техногенен“ кръговрат на веществата върху „биологичният“ и „геологичен“, чрез който е въведен и термина „регионален цикъл“. Регионалният цикъл съдържа в себе си специфичната „микро“ структура на обществената („регионалната система“ - продуцент, консумент, редуцент) и природна (екологична) среди. (Янев, Р. 2017. стр. 408.) Използвани са кибернетичен изследователски подход, системен и корелационен анализ. Източници на емпирична и статистическа информация са „Областна администрация Благоевград“, „Национален статистически институт“ и Информационна система за управление и наблюдение на структурните инструменти на Европейския съюз в България.

## **2. Положителни и отрицателни страни в социалното и икономическото развитие на област Благоевград за предходният програмен период 2007 – 2013 година.**

Като отправна точка в изследването може да бъде посочено, проявлението на функцията (на регионалната система) инерционност. Поради фактът, че същата очертава контурите на социално-икономическата среда, в която ще бъде принуден да функционира съответният структурен елемент (физическо, юридическо лице с идеална или търговска цел на дейност) на регионална система (област Благоевград), обусловеният научно-изследователски казус следва да бъде възприеман като своеобразен „път“ към осъществяване на концепцията за устойчиво регионално развитие (насочен към втория етап на изучаването на регионалното развитие - прогнозирането). Ретроспективният анализ в този изследователски пункт (казус),

представя статистически данни за периодът 2008-2015 година. Причина за несъответствието му с този на предходният програмен период 2007-2013 г. се корени в микро структурата на обществената среда и в частност в способа на разглеждане на един конкретен консумент на регионалната система (юридическото лице с идеална цел на дейност). Оказва се, че в процеса на стратегическо управление на еволюцията на сложните системи се наблюдава едновременното проявление на повече от една от функциите на регионалната система, факт налагащ на свой ред използването на съвременните способи за стратегическо управление (относителност, прогнозиране, планиране и своеобразна обратна връзка) на сложните системи. Обусловената едновременност на функциите може да бъде оприличена на едновременното функциониране на трита кръговата оформящи природо-обществената среда на Земята. Следователно възниква проблемът с относителността на демаркационните линии между обективните и субективни процеси и явления, които оформят структурата на използвания условен изследователски модел (Фиг. 1.) за всеки от трита консумента.

Фиг.1. Структура на изложения условен изследователски модел



Бе установено, че един от тях (юридическото лице с идеална цел на дейност) въздейства косвено върху регионалната система чрез функцията устойчивост или обратна връзка. Аргументираното твърдение бе доказано от факта, че 41% от изплатените средства по приключените проекти по Оперативните програми на ЕС от миналия програмен период са изплатени през този (2014 и 2015 г.) и се наблюдава изплащане на 0% от средствата през 2007 година. Това на свой ред означава, че „предходният регионален цикъл“ (програмен период 2007-2013 г.) запазва институционалното си въздействие в първите години на настоящия 2014-

2020 г., а чрез него и социално-икономическото си влияние върху обществената среда на област Благоевград (Авторски изчисления).

Структурата на очертаната външна, обективна обществена среда на област Благоевград, следва да бъде представена от избрани показатели, приети за нейни недвусмислени измерители в изследването. Цели се постигане на обективна оценка на възможностите и заплахите пред консumenten. Статистическите данни са категоризирани по социално-икономически и институционален признак и съответен способ на проявление (пряк – чрез процеса на планиране или косвен – чрез своеобразната обратна връзка). Периодът на анализ (2008-2015 г.) съответства на непрекъснатото естество на изследваната (институционална) функция на регионалната система, проявяваща се посредством прякото или косвеното и въздействие (върху регионалната система).

За социални измерители на инерционността на регионалното развитие на област Благоевград следва да бъдат възприети три статистически показатели: относителния дял на бедните (Монетарна бедност - изчислен, като 40% от медианния еквивалентен доход - % от съвкупността), приемащ медианна стойност от 4,6% (5,5% към 2008 г. и 8,8% към 2015 г.). (Национален статистически институт – НСИ, 04.03.2018); лица живеещи в домакинства с нисък интензитет на икономическа активност (общо), приемащ медианна стойност 3,6% (1,2% за 2008 г. и 7,5% за 2015 г.) (НСИ, 04.03.2018) и процент от населението живеещо с материални лишения, приемащ медианна стойност 27,3% (14,1% за 2008 г. и 26% за 2015 г.) (НСИ, 04.03.2018), поради фактът, че същите оказват значително пряко въздействие върху обективната (външна) среда (изложено по-долу чрез корелационни анализи), в която е принуден да функционира съответстващият им консумент – физическото лице.

За икономически измерители на инерционността на регионалното развитие на област Благоевград следва да бъдат възприети следните два макроикономически показатели: БВП на човек от населението (в лв.) приемащ медианна стойност 7500 лв. (6497 лв. за 2008 г. и 7889 лв. за 2015 г.); (НСИ, 04.03.2018) и неравенство в разпределението на дохода (отношение между доходите на най-бедните и най-богатите, които са 20% от домакинствата) приемащ медианна стойност 3.85 (3,7 за 2008 г. и 4,4 за 2015 г.) (НСИ, 04.03.2018), поради фактът, че същите оказват значително пряко въздействие върху обективната (външна) среда, в която е принуден да функционира съответстващият им консумент – юридическо лице с търговска цел на дейност.

За институционален измерител на инерционността на регионалното развитие на област Благоевград следва да бъде възприет размерът на безвъзмездната финансова помощ (общо) по приключените стратегически проекти в област Благоевград за периода 2008 – 2015 година 184590798 лв. (738485 лв. за 2008 г. и

36483741 за 2015 година).(Информационна система за управление и наблюдение на структурните инструменти на ЕС в България, 12.03.2018), поради фактът, че същият оказва значително косвено въздействие (чрез функцията устойчивост) върху обективната (външна) среда, в която е принуден да функционира съответстващият и консумент – юридическо лице с идеална цел на дейност.

### **3. Посока на развитие на регионалната система и анализ на хода на функционалната ѝ инерционност.**

#### *3.1. Посока на развитие на област Благоевград за периода 2008-2015 година.*

Посоката на развитие на изследваната регионална система област Благоевград е установена на база функционалните (корелационни) взаимозависимости между причините и следствията от стратегическото управление на еволюцията и на регионалната система. Тоест косвеното социално-икономическо въздействие на институционалната върху обществената среда се осъществява на база постигнатите резултати по стратегическите цели за регионално развитие, заложен в Областната стратегия за развитие на област Благоевград 2007 – 2013 година, съставлящи обратната връзка в условният изследователски модел (проявлението на функцията устойчивост).

Наблюдава се значителна правопрпорционална корелация между БФП по специфични цели 1.1.; 1.3. и 1.4. (Окончателен доклад за изпълнението на ОСР на област Благоевград 2007-2013 година. 18.03.2018) и относителният дял на бедните (монетарна бедност) в област Благоевград ( $R^2 = 47.1\%$ ); както и между БФП общо за седемте специфични цели и БВП на човек от населението ( $R^2 = 44.4\%$ ). Установена бе правопрпорционална линейна взаимозависимост между институционалният въздействащ фактор към то социалният и икономическият. Тя функционалната взаимозависимост показва, че институционалният въздействащ фактор следва да бъде възприеман като една от съществениите причини за задълбочаването на социално-икономическата поляризация на обществото от област Благоевград. Изложеното аргументирано научно - изследователско предположение е експериментално подкрепено и от корелационната взаимозависимост между БФП общо за седемте специфични цели и неравенство в разпределението на дохода в област Благоевград ( $R^2 = 21.4\%$ ).(Авторски изчисления)

#### *3.2. Анализ на ходът на функционална инерционност на област Благоевград за периода 2008-2015 година.*

Ходът на функционална инерционност на област Благоевград за периода 2008-2015 година е установена на база корелационните взаимозависимости между

два причинни фактора - социална и икономическа среди, чрез които се анализира външната обективна среда на развитие.

Резултатите от извършения корелационен анализ обуславящ функционалната инерционност между Относителният дял на живеещите в монетарна бедност (изчислен, като 40% от медианния еквивалентен доход - % от съвкупността) и БВП на човек от населението (в лв.) в област Благоевград показват:  $R = 0.58$  (значителна правопрпорционална корелация);  $R^2 = 33,2\%$  и  $K^2 = 66.8\%$ . Тоест повишаването на БВП на човек от населението водят след себе си до повишаване на монетарната бедност.(Авторски изчисления)

Резултатите от извършения корелационен анализ между относителният дял на живеещите в монетарна бедност (изчислен, като 40% от медианния еквивалентен доход - % от съвкупността) и неравенство в разпределението на дохода (отношение между доходите на най-бедните и най-богатите 20% от домакинствата) в област Благоевград показват:  $R = 0.66$  (значителна правопрпорционална корелация);  $R^2 = 43,8\%$  и  $K^2 = 56.2\%$ . Тоест високите нива на неравенство в разпределението на доходите водят след себе си до повишаване на засегнатите от монетарна бедност. (Авторски изчисления)

Резултатите от извършения корелационен анализ между лица живеещи в домакинства с нисък интензитет на икономическа активност и БВП на човек от населението (в лв.) в Област Благоевград показват:  $R = 0.66$  (значителна правопрпорционална корелация);  $R^2 = 44,1\%$  и  $K^2 = 55.9\%$ . Тоест повишаването на БВП на човек от населението води след себе си до повишаване и на броя на лица живеещи в домакинства с нисък интензитет на икономическа активност. Причината може да се търси в наложилите се екстензивен курс на развитие на стопанството в страната и в частност в област Благоевград. (Авторски изчисления)

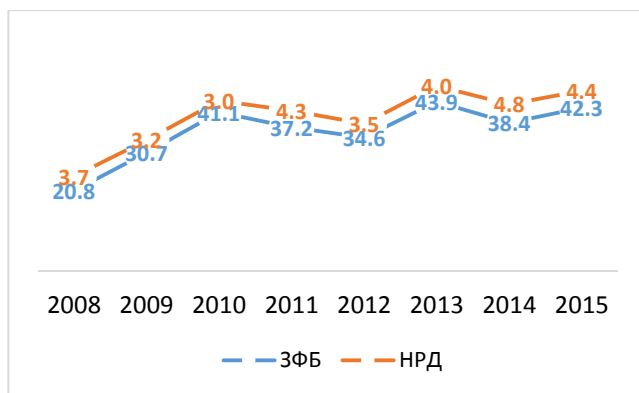
Резултатите от извършения корелационен анализ между лица живеещи в домакинства с нисък интензитет на икономическа активност и неравенство в разпределението на дохода (отношение между доходите на най-бедните и най-богатите 20% от домакинствата) в област Благоевград показват:  $R = 0.72$  (висока правопрпорционална корелация);  $R^2 = 51,8\%$  и  $K^2 = 48.2\%$ . Тоест високите нива на Неравенството в разпределението на доходите водят след себе си до повишаване на броя на лицата живеещи в домакинства с нисък интензитет на икономическа активност. (Авторски изчисления)

Резултатите от извършения корелационен анализ между процентното съотношение на населението живеещо с материални лишения и БВП на човек от населението (в лв.) в област Благоевград показват:  $R = 0.2$  (слаба правопрпорционална корелация);  $R^2 = 3,8\%$  и  $K^2 = 96.2\%$ . Тоест нарастването на БВП на човек от населението води след себе си до повишаване на процентното

съотношение на населението живеещо с материални лишения (с ниска степен на определеност). (Авторски изчисления)

Резултатите от извършения корелационен анализ между процентното съотношение на населението живеещо с материални лишения и неравенство в разпределението на дохода (отношение между доходите на най-бедните и най-богатите 20% от домакинствата) в област Благоевград показват:  $R = -0,23$  (слаба обратнопропорционална корелация);  $R^2 = 3,8\%$  и  $K^2 = 96,2\%$ . Тоест високите нива на неравенството в разпределението на доходите води след себе си до намаляване на процентът от населението живеещо с материални лишения (с ниска степен на определеност). (Авторски изчисления)

Фиг. 2. Ход на функционална инерционност на област Благоевград за периода 2008-2015 г.



**Източник:** ЗФБ (Авторски изчисления); НРД (НСИ).

**Легенда:** ЗФБ – Засегнати от поне една от формите на бедност (% от съвкупността); НРД – Неравенство в разпределението на доходите (отношение между доходите на най-бедните и най-богатите 20% от домакинствата).

#### 4. Изводи

На база използваната емпирична и статистическа информация са направени долуизложените изводи.

Установено бе задълбочаване на социално-икономическата поляризация на обществото от област Благоевград, породено от институционалния въздействащ фактор юридическото лице с идеална цел на дейност. От което следва да се определи регресивна посоката на стратегическо управление на еволюцията на изследваната регионална система област Благоевград.

Анализът на външната обективна среда на Област Благоевград показва:

На първо място (по коефициент на детерминация) се оказва, че високите нива на неравенство в разпределението на доходите водят след себе си до повишаване на броя на лицата живеещи в домакинства с нисък интензитет на икономическа активност (коефициент на детерминация  $R^2 = 51,8\%$  и коефициент на неопределеност  $K^2 = 48,2\%$ ). В стойностно изражение тази правопрпорционална функционална взаимозависимост се отразява от една страна като социална, от повишеното разпространяване на тази форма на бедността в област Благоевград за изследваният период като относителният дял на лицата живеещи в домакинства с нисък интензитет на икономическа активност (общо) е нараснал от 1,2% към 2008 г. до 7,5% към 2015 г. От друга страна хвърля светлина върху функционирането на стопанската среда в област Благоевград. Неравенството в разпределението на дохода (отношение между доходите на най-бедните и най-богатите 20% от домакинствата) непрекъснато флукутира през изследвания период със стойност от 3,7 към 2008 г. и 4,4 към 2015 г.

На следващо място (по  $R^2$ ) се оказва, че повишаването на БВП на човек от населението води след себе си до повишаване и на броя на лица живеещи в домакинства с нисък интензитет на икономическа активност. Причината може да се търси в наложилите се екстензивен курс на развитие на стопанството в страната и в частност в област Благоевград ( $R^2 = 44,1\%$  и  $K^2 = 55,9\%$ ). В стойностно изражение тази правопрпорционална функционална взаимозависимост се отразява от една страна като социална от разгледаният по-горе измерител на бедността, а от друга като стопанска - БВП на човек от населението (в лв.) и се наблюдава повишаване от 6497 лв. към 2008 г. до 7889 лв. към 2015 г.

На следващо място (по  $R^2$ ) се оказва, че високите нива на неравенството в разпределението на доходите водят след себе си до повишаване и на засегнатите от монетарна бедност  $R^2 = 43,8\%$  и  $K^2 = 56,2\%$ . В стойностно изражение тази правопрпорционална функционална взаимозависимост се отразява от една страна като социална от относителния дял на бедните (монетарна бедност - изчислен като 40% от медианния еквивалентен доход - % от съвкупността) от 5,5% към 2008 г. до 8,8% към 2015 г., а от друга страна като стопанска.

На следващо място (по  $R^2$ ) се оказва, че повишаването на БВП на човек от населението води след себе си до повишаване и на монетарната бедност  $R^2 = 33,2\%$  и  $K^2 = 66,8\%$ . В стойностно изражение тази правопрпорционална функционална взаимозависимост се отразява от социалната и икономическа среди представени по-горе.

На последно място (по  $R^2$ ) следва да се разгледат две функционални взаимозависимости с еднакъв  $R^2$  но противоположна посока на въздействие. Оказва се, че нарастването на БВП на човек от населението оказва минимално въздействие върху повишаване на процентното съотношение на населението живеещо с



материални лишения (с ниска степен на определеност)  $R^2 = 3,8\%$  и  $K^2 = 96.2\%$ . От друга страна се оказва, че високите нива на неравенството в разпределението на доходите водят след себе си до намаляване на процентът от населението живеещо с материални лишения (с ниска степен на определеност)  $R^2 = 3,8\%$  и  $K^2 = 96.2\%$ . В стойностно изражение правопрпорционално и обратнопропорционалното функционални взаимозависимости се отразяват от социалната и икономическа среди представени по-горе.

## 5. Заключение

Чрез изследването бе изложен научно-изследователски способ за обособяване на действията по прогнозиране на развитието на външната, обективната среда за всеки от съответните структурни елементи на обществената среда на област Благоевград. Известно е, че ограничаването на заплахи и ползването от възможности предполага на първо място яснота върху качествените характеристики на участниците в управленският процес. Установяването на субектите и обектите, както и на бенефициентите и донорите на стратегическото действие е от фундаментално значение за истинността на научното изследване, защото се оказва, че проблемите обективно не съществуват, те са субективно конструирани, от което на свой ред следва:

Положителните страни в социалното и икономическото развитие на област Благоевград за периода 2008-2015 година биват доловими от все по-малък относителен дял от населението. Тази констатация е направена на база високите нива на неравенство в разпределението на доходите, водещи след себе си до повишаване на относителния дял на засегнатите от поне един от аспектите на бедността. Тоест попадането в риск от социално изключване на едни физически лица от обществото на област Благоевград (в частност) води след себе си до придобиването на все по-големи материални възможности у други членове на същата общност. От тук следва да бъде заключено, че е налице структурно-системен проблем (отрицателна страна) за мнозинството от гражданите на областта, които стават донори на настоящето статукво. Резултатите от прякото въздействие на функцията инерционност върху регионалната система област Благоевград е индикатор за проблеми в изпълнителната и в по-малка степен в законодателната власт в страната ни. От друга страна тласкането на големи маси от хора към бездната на социалното изключване води до намаляване на функционалните им възможности за гражданска или стопанска самоинициатива. Задълбочаването на социално-икономическата поляризация на обществото от област Благоевград, породено от институционалния въздействащ фактор, ще продължава да размива границата между юридическото лице с идеална цел на

дейност и това с търговска. В резултат на което установените регресионни процеси в бъдеще ще се характеризират с по-висока инерционна функционалност.

## ЛИТЕРАТУРА

### Авторски изчисления

Безвъзмездна финансова помощ. Изтегляне на 12.03.2018 от уеб сайта на Информационна система за управление и наблюдение на структурните инструменти на ЕС в България.  
<http://umispublic.government.bg/prPlanningRegions.aspx?pr=10002>.

Окончателен доклад за изпълнението на ОСП на област Благоевград 2007-2013 година. Концепта БП ЕООД. София 2014. стр. 15 - 21. Изтегляне на 18.03.2018 от уеб сайта на Министерски съвет за обществени консултации [www.strategy.bg](http://www.strategy.bg)

Относителен дял на бедните (Монетарна бедност) в област Благоевград; Процентно съотношение на населението живеещо с материални лишения в област Благоевград; Лица живеещи в домакинства с нисък интензитет на икономическа активност (общо 18-59 години - % от съвкупността) в област Благоевград; БВП на човек от населението (в лв.) в област Благоевград; Неравенство в разпределението на дохода (отношение между доходите на най-бедните и най-богатите 20% от домакинствата) в област Благоевград. Национален статистически институт. Изтегляне на 04.03.2018 от уеб сайта на Националния статистически институт <https://infostat.nsi.bg/infostat/pages/external/login.jsf>.

Шишманова, М. (2010) Регионален анализ. Изд. Авангард Прима. Благоевград, стр. 21

Янев, Р. (2017) International journal Knowledge in practice. Изд. Institute of Knowledge Management – Skopje. ISSN 2545 – 4439, том 20., кн. 1., бр. 15, стр. 408.