

проф. д.ик.н. СТАНКА ТОНКОВА

УНИВЕРСИТЕТ ЗА НАЦИОНАЛНО И СВЕТОВНО СТОПАНСТВО (УНСС), СОФИЯ

доц. д-р МАРГАРИТА БОГДАНОВА

СА „ДИМИТЪР ЦЕНОВ”, СВИЩОВ

РЕГИОНАЛНИ РАЗЛИЧИЯ В БЪЛГАРИЯ ПРЕДИ И СЛЕД ПРИСЪЕДИНЯВАНЕТО НА СТРАНАТА В ЕС

(Сравнителен анализ на доходите и разходите на лице в контекста на Стратегия на ЕС-2020)

REGIONAL DIFFERENCES IN BULGARIA BEFORE AND AFTER THE COUNTRY'S ACCESSION TO EU

(Comparative analysis of incomes and expenses in the context of the EU Strategy 2020)

Prof. Dr. of Economics STANKA TONKOVA

UNIVERSITY OF NATIONAL AND WORLD ECONOMY (UNWE), SOFIA

Associate Prof. Dr. MARGARITA BOGDANOVA

ACADEMY OF ECONOMICS "DIMITAR TSENOV", SVISHTOV

Abstract: For the purposes of the comparative analyses, made in the present paper, for the regional differences in Bulgaria before and after its accession to the European Union, a number of indicators have been used for the change in the volume and the structure of the general and money incomes and in the general and money expenses per a member of household. In order to draw some realistic conclusions for the trends occurring in the changes of general incomes and the general expenses per capita, comparative analyses have been made for the regional differences in the incomes and expenses with those of the EU member countries. For these, as monetary unit have been used both the Bulgarian lev and the Euro.

The analysis have been made in several dimensions, as follows: the dynamics and the trends of change in the general incomes and expenses, of the money incomes and expenses per capita; the difference (the bias) between the general and money incomes, which allows conclusions to be drawn on the occurrence and the trends in the so-called non-money (natural) incomes; the difference between general and money expenses, which also is due to the consumption of goods and services of non-market origin (from household production or of the so called "gray" sector of the economy); the intra-group dynamics of incomes and expenses, which may be occur due to the comparative increase/decrease in certain sources of incomes or groups of expenses; a bias between general incomes and general expenses and between money incomes and money expenses, which show the level of consumption and saving and the non-market factors; the intra-regional differences in all the above-mentioned indicators, which depict a picture of asymmetry between the planning regions and the regions of which these very same planning regions are being comprised of. For the description of the inert-regional differences, beside the above-mentioned indicators some other indicators have also been used allowing to make conclusions on Bulgaria's development trajectory before and after its accession to the EU and namely the index of human development and the index of happiness.

ВЪВЕДЕНИЕ

Идентичността на регионите в България, макар да е вкоренена в историята, непрекъснато се изменя. Свидетели сме как през последните две десетилетия те еволюират под влияние

на новите потребности и идеали. Тяхната еволюция обаче се съпровожда с задълбочаване на различията от икономически, социален и демографски характер. Понастоящем в районите (равнище NUTS II и NUTS III) в България

протичат с различна степен на интензивност противоречиви демографски процеси. От една страна, има ясно изразена емиграция към по-високо развитите в икономическо отношение страни, поради търсенето на условия за професионална реализация.¹ От друга страна – налице е вътрешнорайонна миграция не само с цел заетост, но и обитаване в по-малко замърсена и по-здравословна околна среда.² Миграцията (вътрешна или външна) представлява „барометър“ за измененията, които настъпват в районите в резултат на провежданата регионална политика както в исторически план, така и за очакванията в обозримото бъдеще.

¹ Нетната миграция на населението в България по данни за 2010 г. е отрицателна и възлиза на 24 190 човека. При това числеността на изселените се от страната жени превишават тези на мъжете с 13 493 души. Най-активно в това отношение е населението във възрастовите групи от 25-39 г. В сравнение с 2007 г., когато страната става член на ЕС отрицателният механичен прираст е по-висок с 22 793. През 2007 г. преобладават изселените се от страната мъже.

² В навечерието на членството на България в ЕС (края на 2006 г.) само един район в страната е с положителен механичен прираст – Югозападният район (3,01%). Към края на 2010 г. се наблюдава повишаване на механичния прираст на населението в Югозападния район на 5,15%. През същата година с положителен механичен прираст е и Североизточният район (0,74%). С отрицателен механичен прираст по данни за 2006 г. са всичките останали райони в България. Сред тях с най-висок отрицателен механичен прираст са: Северозападният район (-4,36%) и Северният централен район (-1,00%). По отношение на 2010 г. се забелязва нарастване на районите с отрицателен механичен прираст: И през тази година с най-висок отрицателен естествен прираст е Северозападният район (-4,27%), следван от Северния централен район (-3,07%) и Югоизточния район (-1,5%). – 5,2%, Северният централен район – 1,4%, Южния централен район – 1,2% и Югоизточният район – 0,8%. Само два района са с положителен естествен прираст – Югозападният район – 2,8% и Североизточният район – 1,9%. В резултат на протичащите миграционни процеси (вътрешна и външна) в страната се увеличава населението в градовете от 70,65% в края на 2006 на 71,62% към края на 2010 г. за сметка на намаляване на населението, обитаващо селата. Изчисленията са направени от авторите по данни от НСИ, които могат да се намерят на официалния сайт на институцията – www.nsi.bg.

Едни от индикаторите, които успешно могат да се използват при оценяване на регионалните различия и търсене на възможности за тяхното овладяване на регионално, национално и на равнище ЕС, са тенденциите в изменението на обема и структурата на общия и паричен доход и общия и паричен разход на едно лице от домакинствата. Именно тези индикатори са предмет на разискване в настоящата статия не само в ретроспективен, но и проспективен аспект в контекста на Стратегия 2020 на ЕС. Сравнителният анализ на доходите и разходите на домакинствата преди и след присъединяването на страната към ЕС е извършен в няколко разреза:

- Динамика и тенденции на изменение на общия доход и разход, на паричния доход и разход на едно лице
- Разлика (диапазон) между общ и паричен доход, която позволява да се направят изводи за наличието и тенденциите на т.нар. непарични (натурални) доходи.
- Разлика между общ и паричен разход, която също се дължи на потребление на стоки и услуги с незапазен произход (от домашното стопанство и от сивия сектор)
- Вътрешногрупова динамика в доходите и разходите, която може да се дължи на относително намаляване / увеличаване на отделните източници на доходи или групи разходи
- Марж между общ доход и общ разход и между паричен доход и паричен разход, които показват равнището на потребление и на спестяване и непаричните фактори
- Вътрешнорегионални различия във всички гореспоменати показатели, които очертават картината на асиметрията между районите за планиране и съставните области.

За описание на регионалните различия ще бъдат използвани наред с изброените показатели и други индикатори, които позволяват да се направят изводи за траекторията на развитие на

България преди и след присъединяването ѝ към ЕС, а именно: индекс на човешко развитие, индекс на щастието, индекс на бедността.

1. Доходи и разходи на едно лице в България и останалите страни членки на ЕС

Изменението на общия доход и общия разход на едно лице в страната е представено в табл.1. И двата индикатора показват трайна тенденция

на повишаване, като разликата между тях показва известни колебания. През 2010 година отношението между общият доход и общия разход на едно лице е по-високо с 11,3% и е по-малко с 0.6 процентни пункта спрямо отношението между двата показателя през 2006 г. За целия период се проявява тенденция на намаляване на отношението между общия доход и общия разход на едно лице.¹

Таблица 1

Общ разход и общ доход на едно лице в България, лева

Година	Общ доход	Общ разход	Разлика
2000	1574	1383	191
2001	1589	1420	169
2002	1985	1624	361
2003	2129	1748	381
2004	2298	1948	350
2005	2415	2097	318
2006	2659	2377	282
2007	3105	2857	248
2008	3502	3264	238
2009	3693	3335	358
2010	3648	3278	370

Не би могло да се направят реалистични изводи за тенденциите на изменение на общия доход и общия разход на едно лице, ако не се съпоставят разглежданите показатели с тези в страните-членки на ЕС. За да бъде това възможно, тук като парична

единица се използва еврото. България е на последно място в ЕС по доход на едно лице. В таблицата информацията характеризира превишението на дохода, което съществува в страните членки (без Кипър, Малта и Люксембург) спрямо това в България.

¹Нарастването на общия доход на лице в Република България за периода 2010/2000 г. е 2,33 пъти. В сравнение с нарастването на разходите на лице за същия период (2,41 пъти) индексът на нарастване на доходите е по-нисък. Ако сравнението се извърши спрямо годината, прехождаща влизането на страната ни в ЕС – 2006 г., то през 2010 г. разликата между двата индекса се стопява. Това е видно от тяхното значение: нарастването на доходите на лице е 1,37 пъти, а на разходите – 1,38 пъти.

Таблица 2

Доход на едно лице в ЕС, пъти спрямо дохода в България

Страни, членки на ЕС	Години	2000	2001	2002	2003	2004	2005	2006	2007
Дания		20,6	19,2	18,8	17,2	15,0	15,4	14,5	12,5
Швеция		20,7	17,5	17,4	16,1	13,8	13,7	12,8	11,4
Великобритания		20,5	18,8	18,2	15,6	13,9	14,2	13,3	11,3
Австрия		18,8	16,9	16,3	15,0	13,1	13,4	12,5	11,0
Ирландия		15,8	15,4	15,3	14,5	13,2	13,3	12,6	11,0
Белгия		19,3	17,9	17,3	15,6	13,4	13,4	12,4	10,9
Холандия		17,4	16,3	16,9	15,3	13,0	13,0	12,1	10,7
Германия		19,9	18,0	17,3	15,7	13,3	13,2	12,2	10,5
Франция		17,3	16,3	16,1	14,8	12,8	12,9	11,9	10,4
Финландия		15,6	14,7	14,5	13,4	11,8	11,9	11,0	9,8
Италия		16,1	15,0	14,8	13,5	11,6	11,6	10,7	9,2
Испания		11,5	10,8	10,8	10,2	9,0	9,3	8,9	7,8
Гърция		9,3	8,6	8,9	8,2	7,3	7,5	7,1	6,7
Словения		7,4	7,0	7,2	6,6	5,9	6,1	5,8	5,3
Португалия		8,4	7,8	7,7	7,1	6,1	6,2	5,7	4,9
Чехия		3,7	3,7	4,1	3,8	3,4	3,8	3,8	3,5
Естония		2,6	2,6	2,8	2,8	2,6	3,0	3,2	3,3
Унгария		3,4	3,5	4,0	3,7	3,5	3,6	3,3	3,0
Словакия		2,8	2,6	2,7	2,7	2,6	2,9	2,9	3,0
Латвия		2,2	2,2	2,3	2,1	2,0	2,3	2,5	2,8
Полша		3,6	3,7	3,5	2,7	2,4	2,8	2,7	2,6
Литва		2,6	2,5	2,7	2,6	2,4	2,6	2,8	2,6
Румъния		1,3	1,4	1,3	1,1	1,1	1,5	1,6	1,7
България		1,0	1,0	1,0	1,0	1,0	1,0	1,0	1,0

Източник: Изчисления на авторите по данни от Eurostat, Balance of primary income, net, Euro per inhabitant, Last update 30-03-2011 Extracted on 29-04-2011

Както се вижда от информацията в табл. 2 превишаването на доходите в страни членки на ЕС през 2007 г. спрямо България варира в много голям диапазон - от 1,7 пъти – за Румъния до 12,5 пъти – за Дания.¹ Но ножицата през периода

след 2000 г. се постепенно се затваря, тъй като разликата през 2000 г. е била над 20 пъти в сравнение с Швеция. Що се отнася до Румъния – налице е обратна тенденция – на разтваряне на

¹ В петия доклад на ЕК от ноември 2010 г. се сочи, че България по показателя брутен вътрешен продукт на човек от населението през първата година на членство - 2007 г. при ЕС-27 = 100 е на последно място – само 37,7% от средното равнище за съюза. По предварителни данни на ЕВРОСТАТ страната ни остава на последно място по този показател и през 2009 г. – с 41% от достигнатото ниво в ЕС-27. България регистрира незначителен, но положителен напредък по този показател след

присъединяването ѝ от началото на 2007 г. По оценки на ЕВРОСТАТ България през 2010 е сред страните с най-голямо увеличение на равнището на безработица в ЕС след Литва и Гърция. През 2010 г. достигнатото равнище на безработица е 10,3% при 6,8% през 2009 и 9% през 2006 г. Най-голям е коефициентът на безработица сред населението от възрастови групи от 15 до 24 (23,2%) и от 25 до 34 години (11,4%) през 2010 г. В сравнение с 2006 г. увеличаването на безработните от тези възрастови групи е с 0,9 и с 2,2 процентни пункта.

ножицата в доходите. Това се дължи на по-високия икономически растеж на Румъния от този в България в годините преди присъединяването на двете страни към ЕС. За съжаление публикуваната статистическа информация за общия доход на едно лице до момента не позволява да се отчете поведението на ножицата след присъединяването на България към ЕС. Тук следва да се отбележи, че то е повлияно силно от глобалната финансова и икономическа криза.

България е на последно място в ЕС и по разходи на едно лице. В табл. 3 е представено превишаването на разходите за крайно потребление, което съществува в страните членки спрямо това в България. Съдържащата се в

таблицата информация дава основание за аналогични изводи на тези за общия доход на лице. Спрямо страната, постигнала най-високо равнище на разходите за крайно потребление на едно лице – Люксембург - от ЕС, в България през 2007 г. изостава около 11 пъти, а по отношение на Румъния – изоставането е 1,4 пъти. Макар че ножицата в разходите за крайно потребление спрямо 2001 г. в страната с най-високо превишаване – Люксембург е над 16 пъти, тя се затваря по отношение на България до 9,8 пъти през 2008 г., и започва отново да се увеличава дистанцията. Тази констатация е валидна за по-голямата част от останалите страни членки на ЕС с изключение на Естония, Унгария, Литва и Румъния.

Таблица 3

**Разходи за крайно потребление на едно лице в ЕС,
(в пъти спрямо разхода в България)**

	2001	2002	2003	2004	2005	2006	2007	2008	2009
Luxembourg	16,4	16,5	14,7	14,1	13,0	12,1	10,8	9,8	10,5
Denmark	13,6	13,3	12,3	11,9	10,9	10,3	9,1	8,2	8,6
Netherlands	11,3	11,2	10,4	9,7	8,8	8,2	7,3	6,6	6,9
Finland	10,4	10,4	9,8	9,3	8,5	8,0	7,2	6,6	6,9
Ireland	10,5	10,8	10,3	9,8	9,3	8,9	8,1	7,2	6,8
France	10,7	10,5	9,8	9,3	8,5	7,9	7,0	6,3	6,6
Austria	10,9	10,4	9,7	9,1	8,4	7,8	6,9	6,2	6,6
Belgium	10,6	10,3	9,5	9,0	8,3	7,7	6,8	6,2	6,5
Sweden	11,9	11,9	11,3	10,6	9,5	8,8	7,9	6,8	6,5
Germany	11,2	10,7	9,8	9,0	8,2	7,4	6,5	5,8	6,2
United Kingdom	13,1	13,0	11,3	11,0	10,1	9,5	8,4	6,5	6,1
Italy	9,5	9,3	8,7	8,2	7,5	6,9	6,0	5,3	5,6
Greece	6,7	6,8	6,5	6,4	6,0	5,9	5,4	5,0	5,3
Cyprus	6,9	6,8	6,5	6,2	5,7	5,4	5,0	4,8	5,0
Spain	7,1	7,0	6,7	6,5	6,1	5,8	5,2	4,7	4,8
Portugal	5,9	5,9	5,4	5,2	4,8	4,5	4,0	3,6	3,8
Slovenia	4,8	4,8	4,6	4,3	4,0	3,8	3,5	3,4	3,5
Malta	5,3	4,9	4,5	4,3	4,0	3,7	3,2	3,1	3,2
Czech Republic	2,7	3,1	2,9	2,7	2,7	2,7	2,5	2,5	2,6
Slovakia	1,9	2,0	2,0	2,1	2,1	2,2	2,2	2,3	2,5
Estonia	2,1	2,3	2,3	2,3	2,3	2,4	2,5	2,3	2,1
Hungary	2,4	2,8	2,8	2,7	2,7	2,4	2,2	2,1	1,9
Lithuania	1,9	1,9	1,9	2,0	2,0	2,0	2,1	2,1	1,9
Poland	2,6	2,5	2,0	1,9	2,0	2,0	1,9	1,9	1,8

Latvia	1,8	1,8	1,7	1,7	1,7	2,0	2,2	2,2	1,8
Romania	0,9	1,0	1,0	1,0	1,2	1,3	1,4	1,4	1,2
Bulgaria	1,0	1,0	1,0	1,0	1,0	1,0	1,0	1,0	1,0

Източник: Изчисления на авторите по данни от Eurostat, Final consumption expenditure, Euro per inhabitant, Last update 28-04-2011, Extracted on 29-04-2011

Връзката между разгледаните по-горе индикатори се отразява върху Индекса на човешко развитие (ИЧР), чиито характеристики се съдържат в Доклада за развитието на човека за 2006 г. и 2010 г. на Програмата на ООН. По този показател България е на 54-то място от 177 страни със стойност на ИРЧ от 0.816. Тя попада в групата на държавите с висока степен на човешко развитие и изпреварва Румъния, която е на 60-то място. През последните години станата ни се изкачва с по едно място в класацията по този индекс и по отношение на ранга през 2002 г. (62-ро място) тя напредва значително и е в групата на държавите с висока степен на човешко развитие. И през 2007 година тази тенденция на предвижване напред продължава и станата ни е с ранг 53, докато Румъния остава на достигнатото през предходната година ниво. Първите места в класацията за 2006 г. заемат Норвегия, Исландия, Австралия, Ирландия и Швеция. Забележимо е мястото и на някои от новите страни-членки на Европейския съюз – Словения - 27-мо място, Кипър – 29-то, Чехия – 30-то, Унгария - 35-то. Що се отнася до страни, съседни на България, които не са членки на ЕС Турция е най-отдалечената от България по индекс на човешко развитие с ранг 92 място, а Македония – с ранг 66 място. За Сърбия липсват данни по този показател. Независимо непълнотата на информацията, определено може да се каже, че по показателя индекс на човешко развитие страните от Балканите много бавно се приближават една до друга. В резултат на това различна ще бъде и притегателната способност на страните от Балканите за инвестиции.

През 2010 г. настъпват съществени размествания на страните на Балканите по отношение на ИЧР. България (58 място) изостава спрямо Черна гора (49 място), Румъния (50 място), Хърватия (51 място). Първите места през 2010 г. принадлежат на Норвегия, Австралия, Нова Зеландия, Ирландия и Лихтенщайн. Страни като Гърция – 22 място, Австрия – 25 място, Великобритания – 26 място, Чехия – 28 място, Словения – 29 място, Словакия – 31 място, Кипър – 35 място, Унгария – 36 място, Полша – 41 място. Разбира се тук следва да се отчита и фактът, че за изчисляване на индекса е използвана нова методика и в резултат на нейното прилагане се получават по-ниски стойности, отколкото при използване на старата методика. При новата методика изчисляването на жизнения стандарт е на основа на естествен логаритъм от brutния национален продукт (докато при старата методика – brutния вътрешен продукт) на човек от населението в съотношение с покупателната способност.¹

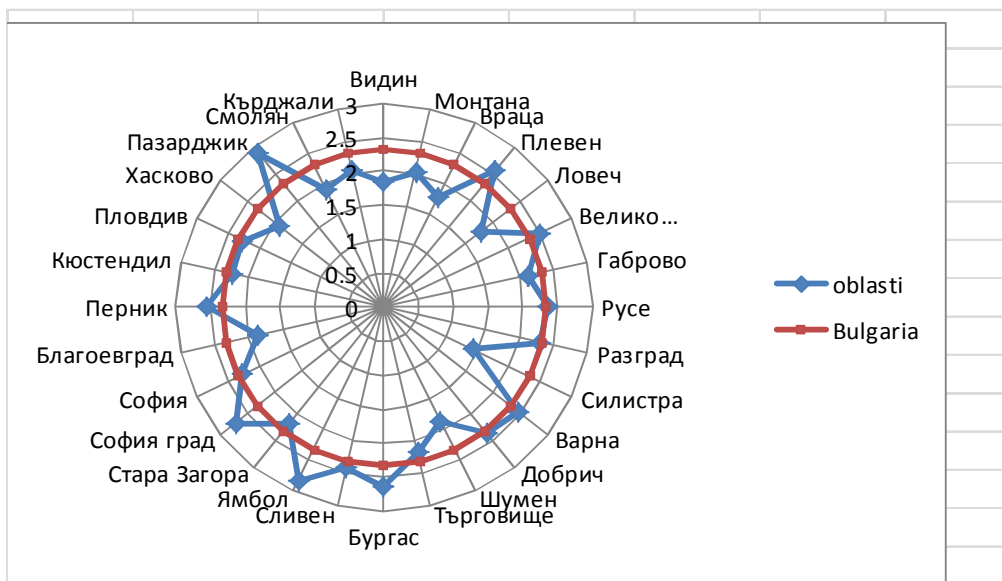
2. Вътрешнорегионални различия през призмата на ЕС-27

Като цяло можем да разделим областите в страната на две групи – такива с по-висок от средния за страната

¹ България е на последно място сред страните членки на ЕС и по индекса на щастие, изчислен за 2007 г.. И ако на първо място е Дания със значение на индекса 8,3, то за България е 5,8. По значение на всемирния индекс на щастие, изчислен за 2009 г., България е на 82 място с индекс 42,04. Вж.: Investing in Europe's future. Fifth report on economic, social and territorial cohesion. European Union, 2010, p. 116; Всемирен индекс на щастие. В http://bgvesti.com/index.php?option=com_content&view=article&id=46108:2010-05.

индекс на нарастване на общия доход на едно лице (2,33) и с по-нисък. Тяхното разпределение е представено на фиг. 1. Както се вижда от фигурата в първата група попадат 11 области – Плевен, В. Търново, Русе, Варна, Добрич, Бургас, Сливен, Ямбол, София град, Перник и

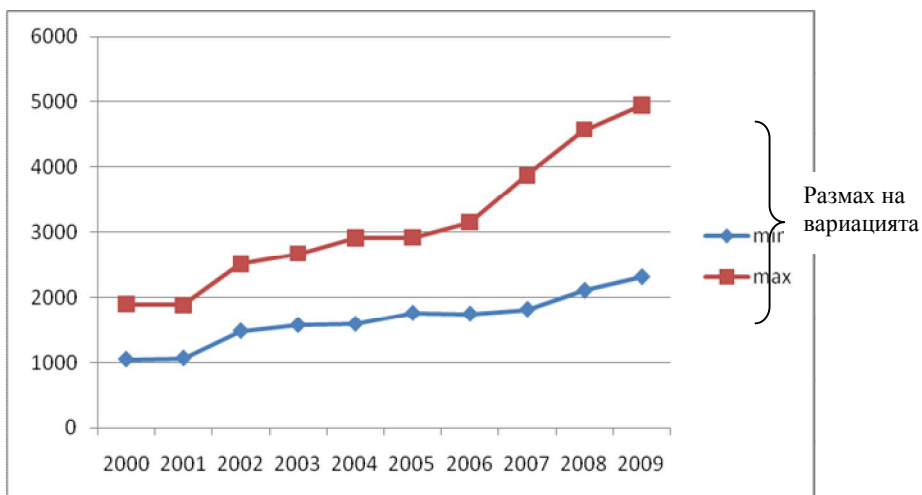
Пазарджик. От големите градове тук не попадат такива центрове като Пловдив и Стара Загора. Във втората група области и индекс на нарастване на общия доход по-висок от средния за страната са всички останали области, в т.ч. и област Пловдив, Стара Загора и Благоевград.



Фиг.1. Индекс на изменение на общия доход по области и в страната за 2009 спрямо 2000 г. на едно лице.

Анализът на разликата между минимален и максимален общ доход на едно лице по области в България (размах на вариацията) е показан на фиг. 2. Ясно се вижда разтварянето на ножица между най-ниския и най-високия доход на едно лице, като за целия наблюдаван период с най-нисък общ доход на лице е област Търговище. Максималният общ доход на лице са реализирали следните области по години: Смолян (2000, 2005 г.), Враца

(2001, 2004), Бургас (2006), Ямбол (2002), Шумен (2003), София град (2007, 2008, 2009). Следователно докато най-изостанала си остава област Търговище, в ролята на водещи области по този показател за различните години са само шест от всичките 28 области в България. На фиг. 2 е показано нагледно, че размахът на вариацията е нараства през 2006 г. (годината преди присъединяването на страната към ЕС) и става още по осезателен след тази година.



Фиг. 2. Размах на вариацията между минимален и максимален общ доход по области за периода 2000-2009 г., лева на едно лице.

Регионалните различия по отношение на индекса на нарастване на общия доход за периода 2009/2000 г. са още по ясно изразени. Това е видно от табл. 4.

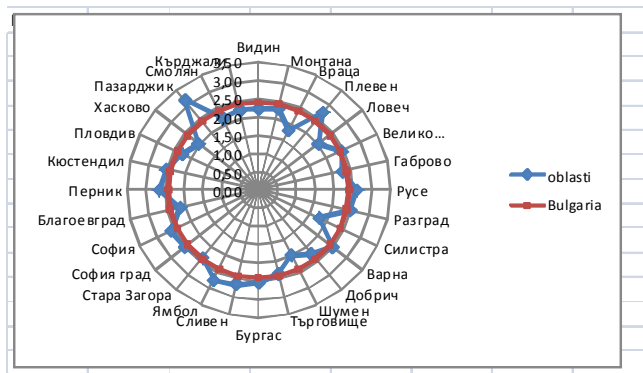
Таблица 4

Райони и области	2000 г.	2009 г.	Разлика
1. СЕВЕРОЗАПАДЕН РАЙОН			
1.1. Област Монтана (min)	75,92	56,79	-19,13
1.2. Област Плевен (max)	90,38	85,29	-5,09
2. СЕВЕРЕН ЦЕНТРАЛЕН РАЙОН			
2.1. Област Силистра (min)	95,55	49,76	-45,79
2.2. Област Габрово (max)	92,25	72,00	-20,25
3. СЕВЕРОИЗТОЧЕН РАЙОН			
3.1. Област Търговище (min)	57,61	46,60	-11,01
3.2. Област Шумен (max)	89,06	80,94	-8,12
4. ЮГОИЗТОЧЕН РАЙОН			
4.1. Област Сливен (min)	76,14	68,00	-8,14
4.2. Област Ямбол (max)	76,47	79,77	3,5
5. ЮЖЕН ЦЕНТРАЛЕН РАЙОН			
5.1. Кърджали (min)	79,71	60,27	-19,44
5.2. Смолян (max)	104,51	74,21	-30,3
6. ЮГОЗАПАДЕН РАЙОН			
6.1. Благоевград (min)	90,76	62,47	-28,29
6.2. София - град	100,0	100,0	0

Когато се разглеждат въпросите за изменението на общия доход по области в страната следва да се отчетат влиянието на съществените фактори, които ги детерминират не толкова по пряк път, колкото по косвен начин. Тук се

имат предвид тези, които са свързани както с административния капацитет на областите да усвояват средства по предприсъединителните фондове и структурните фондове на ЕС така и тези, свързани с конкурентоспособността на регионите в рамките на ЕС-27, измервана при използване на 60 индикатора.¹ Сред първите десет региона, получили най-висок индекс на конкурентоспособност за 2010 г. няма район, който да попада в тази група. Тук се нареждат са: Ютреш –Холандия (100), Ховедстаден – Дания (95,9), Северна Холандия (95,4), Лондон (94,3), Стокхолм (94,3), Етела-Сюоми, Финландия (92,6), Южна Холандия (92,4), Ил дьо Франс (92,1), Северен Брабант, Холандия (91,4) и Беркшир, Баск и Оксфордшир (90,1). В дъното на класацията присъстват два региона от Румъния, три региона от Гърция, два региона от Испания, и по един от България, Франция и Португалия. Най-нисък индекс на конкурентоспособност сред българските региони е получил Северозападният район (12,1) и се намира на 7 предпоследно място в ранглистата на регионите по разглеждания показател.

Свързан с показателя динамика на общия доход на лице е този, отнасящ се до динамиката на общия разход на лице по области в България (виж. фиг.3. И по този показател обособяваме областите в две групи според това дали индексът на изменение на общия разход е по-висок от средния за страната. В първата група влизат тези, в които индексът на нарастване на общия разход превишава средния за страната. Това са 13 от всички 28 области: Плевен, В. Търново, Русе, Разград, Варна, Бургас, Сливен, Ямбол, София град, София област, Перник, Кюстендил, Пазарджик. В сравнение с обхвата на първата група области по показателя индекс на изменение на общия доход на лице по този показател се наблюдава разширяване на обхвата на областите с област Разград, София област и Кюстендил. Същевременно от групата излиза област Добрич. Екстремалните стойности принадлежат на област Силистра с най-малък индекс – само 1,78 и на област Пазарджик с най-голям индекс – 3,14.



Фиг. 3. Индекс на изменение на общия разход по области и в страната за 2009 спрямо 2000 г.

¹ Investir dans l'avenir de l'Europe. Cinquième rapport sur la cohésion économique, sociale et territoriale. Avant-propos. Résumé. Conclusions. Cartes et commentaires. Union européenne. Novembre 2010, p. 41.

Отношението на общия доход към общия разход позволява да се направи извод за маржа между тях, който представлява равнището на спестяванията. Както се вижда от табл. 5, максималният диапазон между общ доход и общ разход се наблюдава през 2002 г. в Монтана и през 2003 – във Видин. Тогава общият доход превишава общия разход близо 1,5 пъти. Втората част на таблицата (долу) показва, че

пред периода 2005-2008 г. съществуват области, в които общият доход е по-малък от общия разход. Това е особено силно изразено през 2008 г. в Кърджали, когато отношението на тези показатели е 0,85. Единствената друга област извън посочените в таблица, с по-нисък от 1 индикатор е област Габрово – през 2008 г. отношението на общ доход към общ разход там е 0,94.

Таблица 5

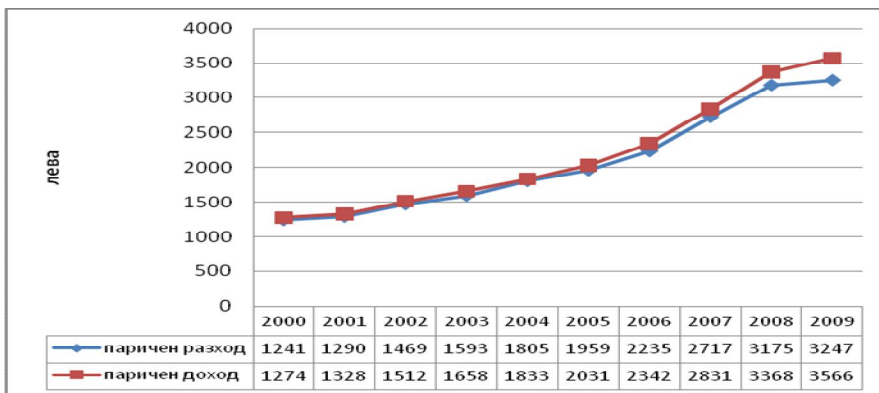
Отношение на общ доход към общ разход в България – минимални и максимални стойности по години за периода 2000-2009 г.

	Максимални стойности		Средни	Минимални стойности	
2000	Кюстендил	1,28	1,14	София град	1,05
2001	Силистра	1,25	1,12	София град	1,05
2002	Монтана	1,48	1,22	София град	1,05
2003	Видин	1,47	1,22	София град	1,08
2004	Монтана	1,41	1,18	Кърджали	1,03
2005	Кюстендил	1,41	1,15	Кърджали	0,99
2006	Шумен	1,26	1,12	Кърджали	0,99
2007	Кюстендил	1,22	1,09	Кърджали	0,85
2008	Добрич	1,19	1,07	Габрово	0,94
2009	Добрич	1,23	1,10	Силистра, София	1,01

Информацията, съдържаща се в табл. 5 е основание за следния извод: в област София-град, характеризираща се с най-високо равнище на доходите на лице, отношението между доходи и разходи се приближава към единица, което е индикатор за ниско равнище на спестяванията.

По-реалистична картина за регионалните различия в доходите и разхо-

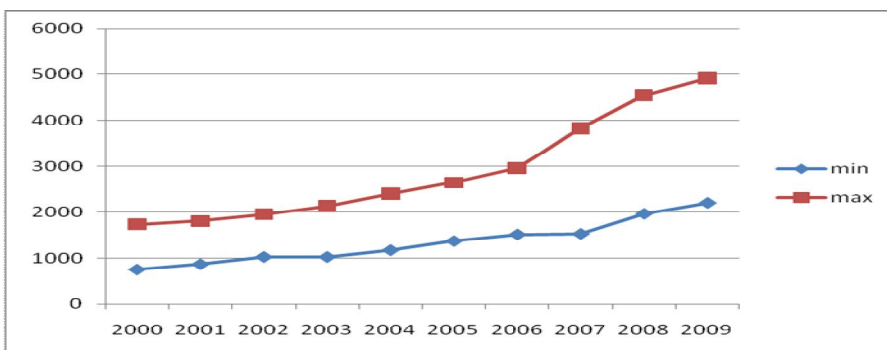
дите на лице може да се получи, ако се съпоставят паричният доход и паричният разход на едно лице. Паричните доходи и разходи обаче следват почти същите тенденции по области, каквито са тези при общия доход и разход. Прави впечатление, че за наблюдавания период тези два показателя се припокриват почти изцяло. Едва в края на периода възниква една разлика от 319 лева.



Фиг. 4. Паричен доход и паричен разход на едно лице, лева.

През периода 2000-2009 г. размахът на вариацията между минимален и максимален паричен доход по области се увеличава (фиг. 5). Докато през 2000 г. той е под 1000 лева, през 2009 вече е 2726 лева. През всички години най-висок

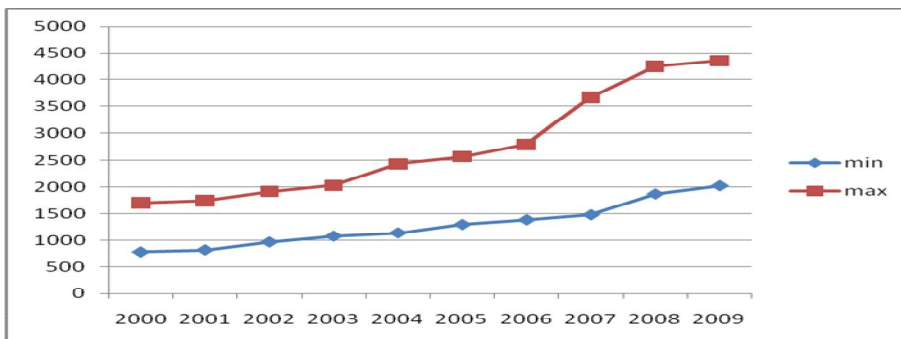
е паричният доход в София град, а най-нисък – в Търговище (с едно изключение – Разград, през 2003 г.). Коефициентът на вариация на паричния доход показва известна амплитуда, но се колебае около една средна стойност от около 15-16%.



Фиг. 5. Размах на вариацията между минимален и максимален паричен доход по области за периода 2000-2009 г., лева на едно лице.

Що се отнася до паричния разход, почти същият е размахът на вариация, както паричния доход. През 2000 г. той е 927 лева, а през 2009 г. – 2335 лева (фиг. 6). Отново най-бедната област е Търговище (с изключение за 2003 г.,

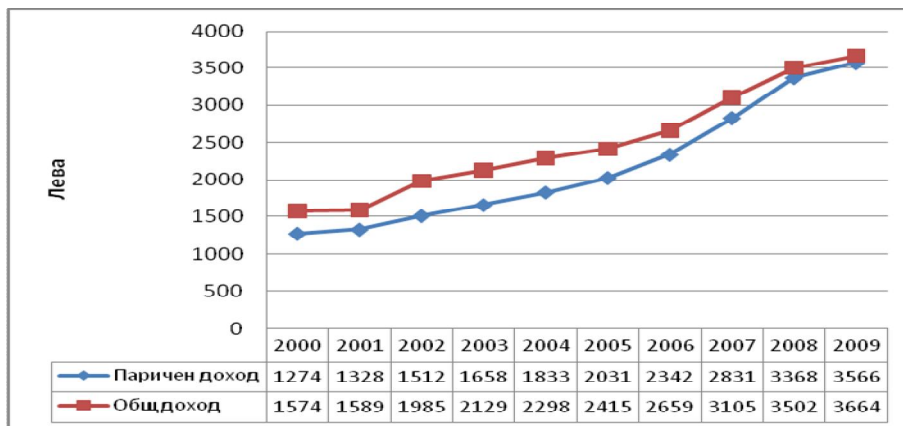
когато последното място заема област Разград) и отново най-висок е паричният разход в София-град. Що се отнася до коефициента на вариация, той е най-малък при паричния разход. Тук амплитудата е около 2,5%.



Фиг. 6. Размах на вариацията между минимален и максимален паричен разход по области за периода 2000-2009 г., лева на едно лице.

Очертаната до тук картина за регионалните различия по отношение на динамиката на показателите за доходите и разходите няма да бъде пълна, ако не се сът.постави общият и паричният доход на едно лице. Тук разликата се свежда до две основни позиции: Приходи от домашно стопанство и Други приходи, които съдържат в себе си: Приходи от спестявания; Взети заеми и кредити;

Върнати заеми. Сравнението между общия и паричния доход на лице показва стесняване на диапазона между двата показателя в страната като цяло. Разликата между общ и паричен доход намалява от около 300 през 2000 г. на под 100 през 2009 г. Тази тенденция е най-ясно изразена след влизането на страната ни в Ес и е индикатор за намаляване на непазарните източници на доходи. (фиг. 7)



Фиг. 7. Общ доход и паричен разход на едно лице, лева

В синхрон с горните изводи са и тези, които произтичат при изследване на регионалните различия по области в страната. Прави впечатление не само стесняващата се разлика между общия и паричния доход на лице в страната, но и между областите. В табл. 6 е посочена динамиката на максималните и минималните разлики между общия и парич-

ния доход на лице. В областите, където е висок делът на доходите от домашно стопанство се наблюдава по-голяма разлика между сравняваните показатели – област Видин, област Монтана, област Смолян и област Ямбол. През годините след влизането на страната в ЕС разликата постепенно се стопява. Най-ясно тази тенденция е изразена в

София-град, където отсъствието на домашно стопанство се сведени до възможност за реализиране на доходи от минимум.

Таблица 6

Разлика между общ доход и паричен доход, лева

	България	Максимална	Минимална
2000	300	Видин 351	София град 87
2001	261	Силистра 304	София град 69
2002	473	Видин 470	София град 95
2003	471	Видин 457	София град 99
2004	465	Монтана 614	София град 193
2005	384	Монтана 428	София град 64
2006	317	Смолян 297	София град 51
2007	274	Ямбол 218	София град 45
2008	134	Смолян 98	София град 20
2009	98	Пазарджик 60	София град 28

При сраавняване на общия и паричния разход прави впечатление, че разликата между тях е основно в размера на потребителските разходи и по-точно в разходите за храна и алкохолни напитки и тютюневи изделия. А това са стоки, които са произведени в домашното стопанство, т.е. имат непазарен източник и се използват за задоволяване на потребителски нужди.

Разликата между общия и паричния разход намалява. Ако през 2000 г. тя е около 140 лева и леко се покачва до 155 през 2002-2003 г., то през годините от нейното присъединяване към ЕС спада под 90 лева. По области максималните и минималните разлика между общ разход и паричен разход са отразени в табл. 7.

Таблица 7.

Разлика между общ разход и паричен разход, лева

	България	Максимална	Минимална
2000	142	Видин 303	София град 35
2001	130	Силистра 256	София град 30
2002	155	София 339	София град 30
2003	155	Видин 289	София град 33
2004	143	Враца 292	София град 26
2005	138	Монтана 262	София град 24
2006	142	Враца 262	София град 22
2007	140	Ямбол 313	София град 24
2008	89	Смолян 223	София град 11
2009	88	Смолян 225	София град 16

Както посочихме по-горе, разликите между общ разход и паричен разход се свеждат основно до разлики в разходите за храна и за алкохол и тютюневи изделия. По-големият общ разход има за източник произведеното в домашното стопанство. Ето защо в София тези разлики са най-малки, а в районите с развито селско стопанство – по-големи.

Извършеният до тук сравнителен анализ на показателите за общ и паричен диоход и общ и паричен разход през годините преди и след присъединяването на България към ЕС позволява да се открият две тенденции:

- Първо, на увеличаване на асиметрията между областите (с изключение на 2009 г.). Това се доказва и с трите показателя за статистическо разсейване – размах на вариацията, стандартно отклонение, коефициент на вариацията. Изключението за 2009 г. вероятно се дължи на влиянието на глобалната финансова криза.

- Второ, на намаляване на диапазона между общ и паричен доход и разход. Причина за това е намаляване на значението на непазарните източници на доходи и на разходите с непазарен характер – основно произведените в домашното стопанство храни и алкохол.

ЗАКЛЮЧЕНИЕ:

В съобщение на Европейската комисия по Петия доклад за икономическото, социалното и териториалното сближаване: бъдещето на политиката на сближаване е записано, че „Европа е изправена пред изключително трудна задача. Тя трябва да преодолее дълбока криза и да намали безработицата и бедността... Политиката на сближаване трябва да запази ключовото си значение в тези трудни времена, за да бъде постигнат интелигентен, устойчив и приобщаващ растеж, като едновременно с това се насърчава хармоничното развитие на Съюза и регионите му чрез

намаляване на регионалните различия”¹ Действията, необходими за преодоляване на предизвикателствата пред които е изправена България в контекста на Стратегия на ЕС – 2020 са необходими действия за увеличаване на конкурентоспособността на районите в страната и повишаване на заетостта, които следва да намерят място в стратегическите приоритети на всеки район. Същевременно при актуализирането на регионалните стратегии за развитие следва да се отчитат следните два съществени момента:

1. Промените в социално-икономическите условия в страната, свързани с орязване на публичните разходи и поддържане на стабилни държавни финанси, което налага преосмисляне на политиките и приоритетите на стратегическите планови документи на райони на ниво NUTS II и NUTS III. Европейските фондове ще засилват още повече ролята си на основен източник на средства за реализиране на заложените мерки и проекти, съобразявайки критериите за ефективност и ефикасност. Нещо повече. Финансовата подкрепа на районите трябва да бъде диференцирана според равнището на икономическо развитие, измерено чрез brutния регионален продукт на човек от населението.

2. За преодоляване на дълготрайните социално-икономически последици от кризата приоритетите следва да се концентрират върху мерки за постигане на положителен растеж, привличане на инвестиции и създаване на устойчиви работни места, както и насърчаване на публично-частни партньорства от интерес и за двете страни – публичен и частен сектор, които да доведат не само до намаляване на регионалните и вътрешнорегионалните различия в дохо-

¹ Съобщение на комисията до Европейския парламент, съвета, европейския икономически и социален комитет, Комитета на регионите и Европейската инвестиционна банка. Европейска комисия. Брюксел, COM (2010) 642/3, с. 2.

дите и разходите средно на лице, но и до намаляване отстоянието на страната ни от средните за ЕС-27 доходи и разходи. С други думи дефинираните цели и приоритети на Стратегията „Европа 2020 – за интелигентен, устойчив и приобщаващ растеж” следва да бъдат

транспонирани в регионалните стратегически документи. Залегналият в позицията на РБългария националният принос към общоевропейските цели по стратегията Европа – 2020¹ ще доведат до ускоряване на процесите на регионална кохезия.

Използвана литература и информационни източници:

1. Позиция на Република България относно: Определяне на национални цели по стратегията „Европа 2020”, юни 2010 г.;
2. Съобщение на комисията до Европейския парламент, съвета, европейския икономически и социален комитет, Комитета на регионите и Европейската инвестиционна банка. Европейска комисия. Брюксел, COM (2010) 642/3, с. 2;
3. Eurostat, Balance of primary income, net, Euro per inhabitant, Last update 30-03-2011 Extracted on 29-04-2011;
4. Eurostat, Final consumption expenditure, Euro per inhabitant, Last update 28-04-2011, Extracted on 29-04-2011;
5. Investir dans l'avenir de l'Europe. Cinquième rapport sur la cohésion économique, sociale et territoriale. Avant-propos. Résumé. Conclusions. Cartes et commentaires. Union européenne. Novembre 2010, p. 41.
6. Investing in Europe's future. Fifth report on economic, social and territorial cohesion. European Union, 2010, p. 116; Всемирен индекс на щастието. В http://bgvesti.com/index.php?option=com_content&view=article&id=46108:2010-05
7. www.nsi.bg

¹Позиция на Република България относно: Определяне на национални цели по стратегията „Европа 2020”, юни 2010 г.